

1. Назначение

Терморегулятор предназначен для автоматического и ручного регулирования температуры в помещениях, оборудованных кабельными системами электрического отопления, с использованием выносного датчика температуры. Терморегулятор рекомендуется использовать для поддержания температуры пола помещений.

Терморегулятор предназначен для скрытого монтажа в стенной коробке. Рекомендуется использовать стандартные монтажные коробки К-201 УХЛ4 или крупные 068тт. Коробку утопить на 1см относительно поверхности стены. Отверстия крепления для винтов располагать в горизонтальной плоскости.

Терморегулятор управляет системой «теплый пол», включает ее в удобное для Вас время. Устройство позволяет задавать индивидуальные режимы работы в течение дня с различной температурой.

2. Технические данные

Питание от сети переменного тока	-220В-230В, 50Гц
Максимальный ток коммутации	16А
Максимальная мощность нагрузки	3600Вт/230В
Потребляемая мощность	2Вт
Диапазон регулирования температуры (возможно корректировать от +35...+90°C)	+5°C...+90°C
Внешняя установка ограничения (заводская установка +35°C)	+5° +60°C
Шаг регулирования температуры (заводская установка ±1°C)	0,5°..10°C
Защита корпуса	1P20
Температура окружающей среды	-5°C...+50°C
Датчик воздуха	встроенный
Датчик пола	NTC, 3м
Габаритные размеры	86x90x43мм

3. Комплект поставки:

Терморегулятор-1шт.
Датчик температуры пола-1шт.
Паспорт, инструкция пользователя-1шт.
Упаковка-1шт.
Крепежные винты -2 шт.

4. Порядок эксплуатации

- 1) " " Вкл/выкл.
- 2) Нажмите кнопку " " для выбора автоматического режима и " " для ручного.
- 3) Нажмите UP «вверх» или DOWN «вниз» для регулировки температуры.
- 4) Нажмите кнопку меню " " и вверх " " и удерживайте в течение 5 сек, для того чтобы войти и режим настройки времени и нажмите " " , чтобы выбрать настройку. Кнопками " " и " " настройте дату и время. Затем выключите, чтобы выйти.
- 5) Нажмите кнопку " " для выбора автоматического или ручного режима.
- 6) Установите " " и время, комнатная температура будет видна
- 7) нажмите обе кнопки " " и " " и удерживайте в течение 5 сек, чтобы вкл/выкл блокировку. Если блокировка включена появится значок " " , значок исчезнет при снятии блокировки.

5. Функции

- ручной режим
- автоматический режим
- обогрев включен
- отрезок времени № 1
- отрезок времени № 2
- отрезок времени № 3
- отрезок времени № 4
- отрезок времени № 5
- отрезок времени № 6

6. Программирование

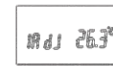
Нажмите клавишу " " и удерживайте её около 5 сек, чтобы начать программирование.

Клавиша	Режим времени	Символ	Время	Температура
День с 1 по 5ый	1	☀	06 : 00	20°C
	2	☁	08 : 00	15°C
	3	☔	11 : 30	15°C
	4	☀	12 : 30	15°C
	5	☁	17 : 00	22°C
	6	☔	22 : 00	15°C
День 6-7	1	☀	08 : 00	22°C
	2	☔	23 : 00	15°C

Внимание: Подключение терморегулятора должно производиться квалифицированным специалистом

7. Расширенные настройки

Расширенные настройки обычно производятся после окончательной установки терморегулятора. Для входа в режим расширенных настроек (когда терморегулятор выключен) нажмите и удерживайте кнопку " " и одновременно включите прибор



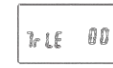
1. ADJ: Калибровка температуры. С помощью кнопок + и - откалибруйте температуру. Предел калибровки ± 9,9°C, нажмите " " для перехода в следующий пункт подменю расширенных настроек



6. PRG: Режим отдыха. При помощи кнопок + и - выберите режим отдыха 5/2, 6/1, 7 и выйдите. Нажмите " " для следующего шага.



2. SEN: Выбор датчика. С помощью кнопок + и - выберите режим работы 1N : датчик воздуха; OUT: датчик пола, ALL: оба датчика (датчик пола ограничительный). Нажмите " " для следующего шага



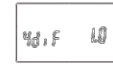
7. PLE: В данной модели функция не используется



3. LIT: Ограничение температуры пола. С помощью кнопок + и - установите для ограничения максимальную температуру для пола. Предел ограничения 5-60°C. Нажмите " " для следующего шага



8. DLY: В данной модели функция не используется



4. DIF: Шаг регулировки температуры. с помощью кнопок + и - установите шаг регулирования температуры. Диапазон 0,5-10°C. Нажмите " " для следующего шага



9. HIT: Установка максимальной температуры. С помощью кнопок + и - установите максимальную температуру. Диапазон 35-90°C. Нажмите " " для следующего шага.



5. LTP: Режим антизамерзания при выключенном терморегуляторе. С помощью кнопок + и - выберите режим. Нажмите " " для следующего шага



10. FAC: Сброс в заводские настройки. Нажмите и удерживайте в течение 5 сек кнопку «+», пока прибор не вернется к заводским установкам. Нажмите " " для выхода из подменю.

Выключите прибор для сохранения настроек

Терморегулятор "INTERMO E-202" прошел заводские испытания и признан годным к эксплуатации. Гарантийный срок 1 год с даты продажи при выполнении указаний по установке и эксплуатации. Изготовитель "MENRED CONTROLS SYSTEM (YUEQING) CO., LTD"

Терморегулятор "INTERMO E-202" с жидкокристаллическим экраном, программируемый на неделю/сутки

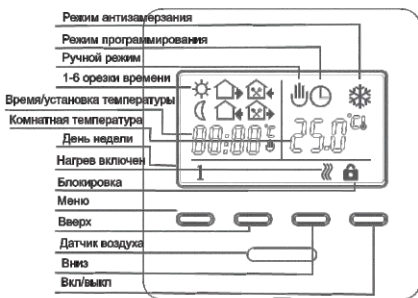
Инструкция по эксплуатации

Паспорт

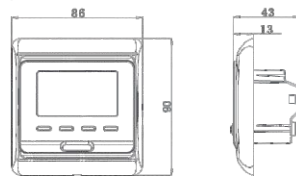
7а. Коды неисправностей

E0: Встроенный датчик подключен или К.З.
E1: Выносной датчик подключен или К.З.
Если обнаружены ошибки E0/E1, необходимо проверить прибор и устранить причины появления ошибок

8. Кнопки и символы дисплея:

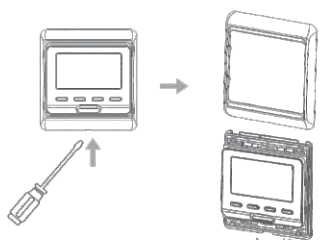


9. Размеры, мм

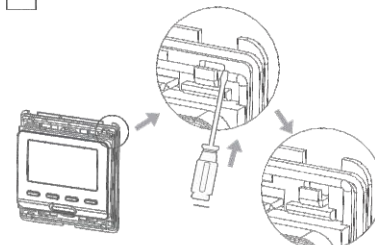


10. Монтаж терморегулятора

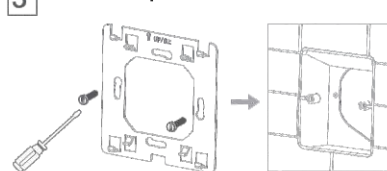
1 С помощью отвертки снимите внешнюю рамку и лицевую панель



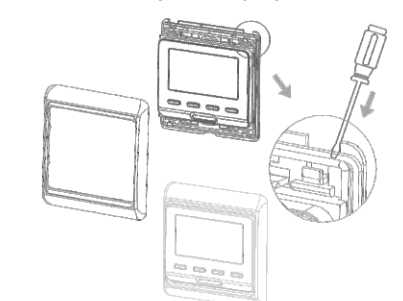
2 С помощью отвертки снимите заднюю крепежную пластину, как показано на рисунке



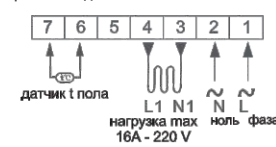
3 С помощью винтов закрепите крепежную пластину к монтажной коробке К-201 УХЛ4 или D68mm/



4 После подключения терморегулятора к проводам закрепите прибор на крепежной пластине (см. рис) оденьте лицевую панель и рамку.



11. Диаграмма соединения



Гарантийное свидетельство

Данный документ не ограничивает определенные законом права потребителей, но дополняет и уточняет оговоренные законом обязательства, предполагающие соглашение сторон либо договор.

Поздравляем Вас с приобретением управляющего устройства отличного качества! внимательно ознакомьтесь с настоящим гарантийным свидетельством, и проследите, чтобы оно было правильно заполнено и имело штампы торгующей организации, при отсутствии штампов и даты продажи (либо кассового чека с датой продажи) гарантийный срок исчисляется с момента изготовления изделия. Для установки (подключения) рекомендуем обращаться к услугам квалифицированных специалистов или сделать это самостоятельно, воспользовавшись рекомендацией инструкции по эксплуатации, однако изготовитель (продавец) не несет ответственности за выход из строя изделия из-за его неправильной установки. Перед использованием изделия обязательно ознакомьтесь с Инструкцией. Гарантийный срок составляет двенадцать месяцев с момента продажи.

Гарантия не распространяется:

- на изделие, отказы и неисправности которых вызваны неправильным подключением (установкой), небрежным обращением или плохим уходом, неправильным использованием (включая перегрузку), если изделие подвергалось конструктивным изменениям или самостоятельному ремонту;
- на неисправности, которые связаны с независимыми от производителя причинами, такими как перепады напряжения питания, явления природы и стихийные бедствия, пожар, домашние и дикие животные, а также насекомые (тараканы и муравьи), попадание внутрь посторонних предметов, жидкостей и т.п.
- на внешние и внутренние загрязнения, царапины, трещины, потёртости и прочие механические повреждения, возникшие в процессе эксплуатации.

Модель прибора.....E-202 Дата изготовления.....
Дата продажи..... Серийный номер изделия.....
Подпись и печать продавца..... Подпись покупателя.....
Монтаж произвел..... Прибор установлен по адресу.....

При наступлении гарантийного случая обращаться по месту приобретения

Терморегулятор "INTERMO E-202" прошел заводские испытания и признан годным к эксплуатации. Гарантийный срок 1 год с даты продажи при выполнении указаний по установке и эксплуатации. Изготовитель "MENRED CONTROLS SYSTEM (YUEQING) CO., LTD"

